

CHALET 3 Ours

Guide

Chalet 3 ours, 135 rue Main, North Hatley

Mise à jour 13 février 2025
Par Philippe Marchesseault

Les essentiels	6
Besoin d'aide ou vous avez des questions?	6
Codes de porte	6
Code de la serrure arrière	6
Alarme de serrure	6
L'accès au Wifi (internet sans fil)	6
Urgence majeure	6
Hôpital	7
Défibrillateur cardiaque	7
Trousse de premier soins	7
Épipen enfant et epipen adulte	7
Extincteurs (éteindre le feu)	7
Comment utiliser un extincteur?	8
Dégât d'eau	9
Arrêt d'eau courante	9
Activer l'entrée d'eau manuellement	9
Couper l'entrée d'eau (cas d'urgence)	9
Valve de coupure d'eau 2e étage	11
Couper l'eau du robinet	11
Panne électrique	12
Disjoncteur sauté, fuse sauté	12
Le congélateur (ne pas le forcer)	12
Le papier de toilette et les essuies tout	13
Batteries manquantes (manettes et appareils)	13
Chalet non fumeur	14
Sécurité des habitants	14
Détecteurs de monoxyde de carbone et de gaz propane	14
Détecteurs de fumée et de chaleur	15
Gérer la température intérieure	16
Thermostat (gérer le chauffage ambiant)	16
Planchers chauffants	16
Gérer la lumière	17
Interrupteurs de lumières	17
Interrupteurs des lumières du corridor rez-de-chaussée	17
Prises électriques (brancher des appareils)	18
Échangeurs d'air	18

Caméras de sécurité extérieures	19
Les lits	19
Draps ou couettes avec des taches	19
Protège matelas antibactériens	19
Protèges taies d'oreillers antibactériens	19
Couettes de lits	19
Housses de couettes	20
Les sofa-lits	20
Les salles de bain	21
Ventilation (pour évacuer l'humidité)	21
Serviettes de bain	21
Prises électriques	21
Laveuse	21
Sécheuse	21
Douches et gestion de la température	22
Rangements	22
Organiser vos vêtements	22
Salle à manger	23
Rallonger la table de cuisine	23
Chaises et tables d'appoints	24
Prises électrique sous la table à dîner	24
Nappes et napperons	25
Sports et jeux	25
Coffre de jeu pour enfants	25
Jouets pour enfants	25
Jeux de société	26
Table de hockey dôme Chexx	27
Bibliothèque de livres	28
Matériel de sports et de jeux extérieurs	28
Gérer vos vélos	30
Matériel de plage	30
Kayaks et Paddles Board	31
Divertissement multimédia	32
Téléviseurs et émissions de télé	32
Manettes de téléviseur	32

Google Chromecast (gérer les émissions et films)	32
Google Nest (musique, vidéo et accès internet)	33
Lit queen dans l'aire de jeux	33
La cuisine du rez-de-chaussée	34
La machine à café	34
Utiliser l'eau du réservoir Brita	34
Fonctionnement de la machine à café	34
Verser du lait pour les cafés lattés	35
Types de cafés disponibles	35
Rez-de-chaussée	35
Machine à glace	36
Charger vos appareils mobiles	36
Les thermopompes	37
Cuisinière au propane	37
Odeur de propane	38
Rond de cuisson	38
Plaque de cuisson	38
Fours à convection	39
Fan (ventilation lors de la cuisson)	39
Lumière	39
Le congélateur	39
Faire de l'eau gazéifiée (sodastream)	39
Poubelle à déchets	40
Petite poubelle sous le lavabo (évier)	40
Compacteur à déchets	40
Rez-de-chaussée	40
Le lave-vaisselle	40
Le cellier	41
Le robinet et ses accessoires	41
Le contenu des armoires de cuisine	42
Les salons	45
Fauteuil sectionnel rez-de-chaussée	45
Sofa Lit au sous-sol	45
Les foyers au propane	45
Foyer du Rez-de-chaussée	45

Stationnements et borne de recharge	47
Stationnement extérieur	47
Stationner dans la rue en été	47
Stationnement en hiver	47
Terrasse extérieure	48
Fermeture des terrasses à 22h00	48
DéTECTEURS de décibels	48
Four à bois pour pizzas	48
Les BBQs au propane	50
Après l'utilisation du BBQ	51
Les instruments de BBQ	52
Poubelle extérieure pour les BBQ	52
Terrasse au toit	53
Fermé l'hiver	53
Accesibilité	53
Toit plat fait de goudron	53
Extincteurs	53
Bruit	53
Foyer de terrasse	53
Poubelles	53
Lumières dans l'escalier au toit	53
Électricité	54
Foyers et BBQ	54
Robinet et eau courante	54
Rangement	54
Terrasse du rez-de-chaussée	54
Le foyer extérieur (feux de bois)	54
Démarrer le feu de bois extérieur	55
Éteindre le feu de bois extérieur	55
Chauffe-terrasse	55
Les foyers de table	55
Les étapes d'allumage	55
Le SPA	56
Balcon au 2e étage	56
Les chaises de détente et les coussins	56
Les poubelles et le recyclage	57

Les trottinettes électriques	58
Comment utiliser les trottinettes?	58
Faire avancer la trottinette	59
Terminer l'utilisation de la trottinette	60
Nettoyer le chalet	61
Rez-de-chaussée	61
2e étage	61
Nettoyer la cuisinière	61
Moppe et sceau	61
Balai et balayeuse	62
Équipements pour enfants et adolescents	62
Barrière d'escalier	62
Cache-prises	62
Voiturettes	63
Tableau à craie et effacement à sec	63
Jeux de quilles	63
Fusils à l'eau	63
Chaises hautes	63
Parcs pour bébé	63
Casque VR Quest II	63
Panier à langer	63
Cannes à pêche	63
Arcade vidéo	63
Table de babyfoot (foosball)	64
Équipement pour les animaux	64
Barrière d'escalier au rez-de-chaussée	64
Bols à chien	64
Coussin à chien	64
Règlements	64
Les attraits touristiques	65
Printemps, été, automne	65
Descente à bateaux et kayaks	66
Marina de North Hatley	66
Marina de Ayer's Cliff	66
Location de pontons, kayaks et paddle boards	66

Les essentiels

Besoin d'aide ou vous avez des questions?

Idéalement, communiquez par texto.

- Philippe 819-993-5712
- Myriam 418-573-8896

Codes de porte

Arrière : Vous sera envoyé le jour de votre arrivée.

D'accès au rez-de-chaussée : Vous sera envoyé le jour de votre arrivée.

Code de la serrure arrière

- Veuillez entrer par la porte arrière de l'immeuble.
- Le code de serrure vous a été envoyé par texto.
- Appuyez d'abord sur le bouton avec "Schlage" et ensuite faites votre code sans quoi vous aurez une erreur et le système d'alarme se déclenche au bout de 4 tentatives manquées.
- Inscire le code ##### pour déverrouiller ou verrouiller la porte.



Alarme de serrure

Si vous manquez trop de fois le code, la serrure déclenche une alarme pour 3 à 4 minutes et cesse ensuite.

L'accès au Wifi (internet sans fil)

Nom du réseau : Chalet_I

Mot de passe : jaimenorthhatley2030

ATTENTION : Ne fermez pas ou ne déplacez pas les routeurs blancs dans les différentes pièces du chalet car l'internet cessera de fonctionner car ils sont liés ensemble et leur position est précise. Le moindre changement empêchera internet de fonctionner.



Urgence majeure

Composez le 911 avec votre téléphone.

Hôpital

En cas d'urgence nécessitant d'aller à l'hôpital, privilégiez l'hôpital de magog.

Hôpital - CLSC - CHSLD Memphrémagog

93 Rue Principale E · (819) 843-2572

[Itinéraire](#)

Défibrillateur cardiaque

Un défibrillateur cardiaque est disponible à la buanderie soit, à droite du magasin général Lebaron situé au 105 R. Main, North Hatley, QC J0B2C0, légèrement derrière. Le tout à moins de 15 secondes de marche du chalet.

Trousse de premier soins

Une trousse de premier secours est située sous le lavabo de la salle de bain du rez-de-chaussée ou dans la pharmacie.



Épipen enfant et epipen adulte

Il y a une épipen adulte et une épipen enfant. Il est possible que la date soit expirée mais elle est encore utile et peut être moins puissante.

Extincteurs (éteindre le feu)

- Il y a deux extincteurs de fumée dans le chalet.
- Il y a un extincteur dans l'entrée arrière, garde-robe et les items de plage.
- Il y a un autre extincteur dans les marches menant au sous-sol.

DANGER : Dans le cas d'un feu avec de l'huile de cuisson, ne jetez jamais d'eau car cela va venir faire exploser ou alimenter le feu au maximum.

Comment utiliser un extincteur?

- Assurez-vous d'abord que votre sécurité n'est pas compromise.
- Retirez l'extincteur de son support.
- Maintenez l'extincteur dans vos mains pour juger son poids et vous assurer qu'il est plein.
- Vérifiez que l'aiguille du manomètre est au vert.
- Placez-vous entre le feu et une sortie.
- Approchez-vous à un maximum de 2 ou 3 mètres (6 à 10 pieds) du feu.
- Si le feu est à l'extérieur, placez-vous dos au vent.
- Tirez la goupille en tournant et dégagez-la de son scellé au besoin.
- Décollez le boyau du cylindre, s'il y en a un, et orientez-le vers la base des flammes en appuyant à fond sur le levier.
- Faites des mouvements de gauche à droite à la base des flammes en couvrant la largeur du feu.
- Arrêtez seulement lorsque les flammes sont toutes éteintes ou que l'extincteur est vide.
- Si le feu ne s'éteint pas ou si la pièce se remplit de fumée, évacuez les lieux et composez le 911.
- Composez le 911 même si le feu semble éteint. Il pourrait s'être propagé dans les murs ou dans la hotte de la cuisinière.
- Si l'extincteur est à usage unique, jetez-le après usage.
- S'il est rechargeable, faites-le remplir dès que possible.

Dégât d'eau

Le chalet est équipé de détecteurs de fuites d'eau Sinopé. Lorsque ceux-ci reçoivent de l'eau, ils coupent l'entrée d'eau principale automatiquement. Si vous vous retrouvez sans eau, cela signifie que l'un des détecteurs de fuite a reçu de l'eau. Vous pouvez communiquer avec nous immédiatement.

Il y a des détecteurs de fuite d'eau Sinope près des lave-vaisselle, lavabos, chauffe-eau et près des laveuses et sécheuses. S'ils détectent de l'eau, ils coupent la valve d'eau principale pour éviter les dégâts d'eau.

Arrêt d'eau courante

Si vous vous retrouvez sans eau qui sort des robinets et douches, c'est que le système a détecté une fuite d'eau et a coupé l'entrée d'eau. Simplement nous texter et nous remettrons la valve d'entrée d'eau activée. Le tout est préventif.

Activer l'entrée d'eau manuellement

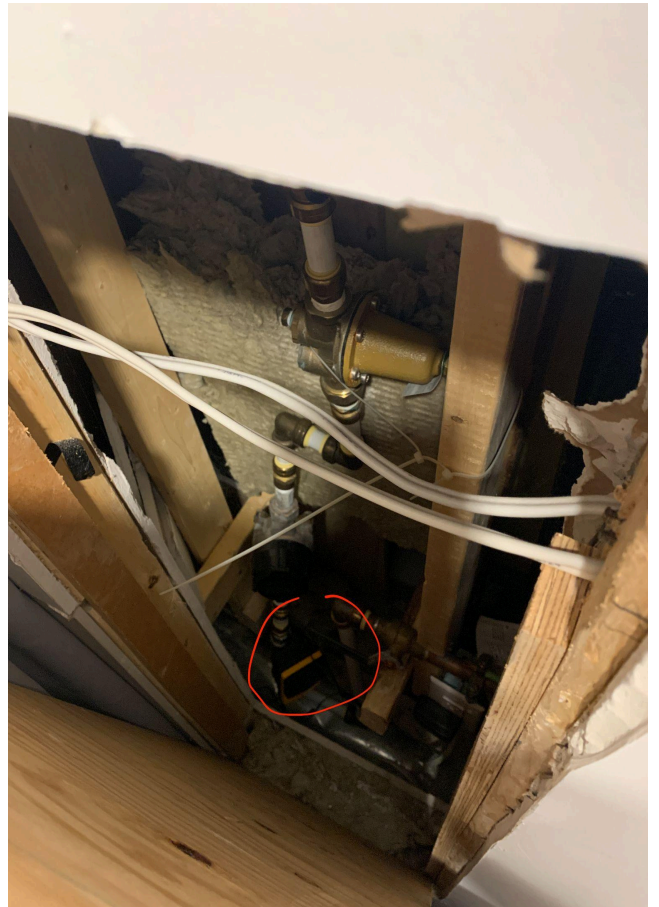
Vous pouvez aller au sous-sol derrière le rideau et appuyer sur le bouton du système Sinopé (jaune). Cela pourra remettre l'eau courante rdc et sous-sol.

Vous pouvez remettre l'eau du 2e étage en allant dans le garde-robe, juste au bas du réservoir d'eau chaude, il y a une seconde valve Sinope jaune, appuyez sur le bouton pour remettre l'eau.

Couper l'entrée d'eau (cas d'urgence)

En cas de dégât d'eau, vous pouvez couper l'eau rapidement dans la salle de cinéma où est situé le sofa lit et l'arcade au sous-sol. La valve se situe dans le coin gauche au fond de la pièce.

Vous pouvez couper l'eau au sous-sol dans la salle vitrée derrière le rideau. Retirer la plaque de bois et vous y retrouverez l'entrée d'eau principale. Au bas du mur se trouve un appareil jaune Sinope. Vous pouvez appuyer sur couper l'eau manuellement en appuyant sur le bouton.



Chalet 3 Ours North Hatley - www.3ours.ca

Vous pouvez aussi couper l'eau dans la pièce à gauche de la sortie du sous-sol. Il y a deux valves au dessus du réservoir d'eau chaude (gros cylindre blanc), une en haut à droite et l'autre en haut à gauche.



Valve de coupure d'eau 2e étage

Au deuxième étage, rendez-vous dans le garde-robe devant les chambres et derrière la porte de droite, vous retrouverez une valve d'entrée d'eau que vous pouvez couper au besoin.

Couper l'eau du robinet

Rez-de-chaussée

Penchez-vous en dessus et déplacez les valves telles qu'illustrées sur la photo suivante.

2e étage

Penchez-vous en dessus et déplacez les valves telles qu'illustrées sur la photo suivante.

Panne électrique

Lors d'une panne électrique, le chalet est muni d'une génératrice 20kw permettant à l'ensemble du chalet de poursuivre ses activités normales. Certains équipements ne fonctionnent pas sur la génératrice tels que :

- Thermopompe
- Certains planchers chauffant
- Laveuse et sècheuse
- Lave-vaisselle

Disjoncteur sauté, fuse sautée

Le panneau électrique du rez-de-chaussée et du sous-sol est situé au sous-sol en bas à droite de l'escalier. À droite du jeu de dards. S.V.P. évitez de l'ouvrir à l'exception d'un besoin d'urgence.

Le congélateur (ne pas le forcer)

Lorsque vous refermez le congélateur, ce dernier se vide de son air et vous ne pouvez pas le rouvrir pendant 1 minute au risque de trop forcer et le briser. Il faut donc attendre 1 minute après avoir fermé le congélateur pour le rouvrir.

Le papier de toilette et les essuies tout

Rez-de-chaussée

Des réserves sont situées dans l'armoire à gauche du congélateur.



2e étage

Des réserves sont situées dans l'armoire sous l'îlot à droite du robinet.

Batteries manquantes (manettes et appareils)

Rez-de-chaussée

Le deuxième tiroir à gauche du lavabo, à droite du cellier contient des batteries neuves AA et AAA au besoin. S'il n'y en a pas, il y en a au sous-sol dans la pièce située à gauche de la sortie extérieure.

2e étage

Il y a des batteries à droite du robinet dans le dernier tiroir.

Chalet non fumeur

Vous pouvez sortir à l'arrière pour fumer ou vapoter. S.V.P. veuillez jeter vos bouts de cigarettes dans le cendrier prévu à cet effet situé sur le mur à droite lorsque vous sortez à l'arrière.

ATTENTION : après 22h, si vous désirez fumer et discuter, rendez-vous à l'avant du chalet pour éviter de faire du bruit vers le voisin arrière.

Sécurité des habitants

Détecteurs de monoxyde de carbone et de gaz propane

- Il y a deux détecteurs de gaz propane et de monoxyde de carbone.
- Ceux-ci sont situés plus bas pour détecter ce type de gaz.
- Un près des chambres au rez-de-chaussée et l'autre au sous-sol devant les chambres.
- S'ils se déclenchent, le bruit est très intense et vous réveillera sans aucun doute.



Détecteurs de fumée et de chaleur

Il arrive souvent que les détecteurs de fumée se mettent à sonner. Cela signifie qu'un des détecteurs a des batteries faibles. Vous retrouverez des batteries dans les mêmes tiroirs qu'indiqué précédemment.

Il y a 4 détecteurs de fumée dans le chalet.

- Il y a 2 détecteurs de fumée par étage.
- S'ils se déclenchent, le bruit est très intense et vous réveillera sans aucun doute.
- Si vous les déclenchez par erreur, veuillez ouvrir les portes et activer le fan de la cuisinière situé derrière l'arche à gauche de la cuisinière.

Vérifier s'ils sont en fonction :

- La lumière est verte
- Appuyez sur le bouton de test



Gérer la température intérieure

Thermostat (gérer le chauffage ambiant)

- Chaque thermostat indique l'heure actuelle.
- La première température indiquée est la température extérieure en Celsius.
- La seconde température (entourée par une maison en illustration) est la température de la pièce en Celsius.



www.3ours.ca

Planchers chauffants

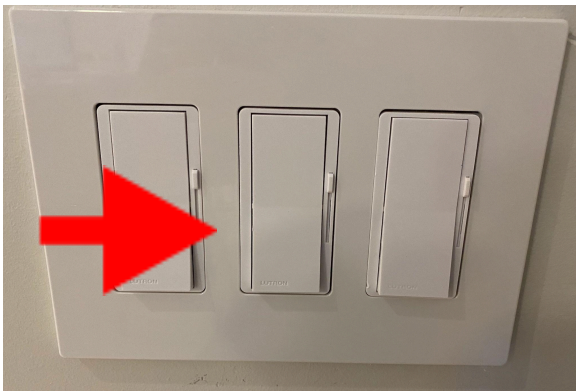
- Toute la surface du rez-de-chaussé est équipée d'un plancher radiant (électrique) sur toute la surface.
- Les deux salles de bain du sous-sol et la salle de séjour ou le foyer sont équipées de planchers radiants.



Gérer la lumière

Interrupteurs de lumières

- Tous les interrupteurs de lumières possèdent un gradateur.
- Il est situé à droite du bouton.
- Simplement glissez avec votre doigt vers le haut ou vers le bas et vous pourrez adapter la puissance de la lumière à votre goût.



Interrupteurs des lumières du corridor rez-de-chaussée

- Il y a deux interrupteurs aux deux bouts du corridor.
- Appuyez sur l'ampoule située en haut pour allumer.
- Appuyez sur l'ampoule en bas pour fermer
- Appuyez sur le triangle du centre pointant vers le haut pour augmenter l'intensité
- Appuyez sur le triangle intérieur pour réduire l'intensité



Prises électriques (brancher des appareils)

- La plupart des prises électriques de la maison sont sécurisées pour les enfants.
- Elles sont donc difficiles lorsque vous tentez de brancher un appareil.
- Essayez plusieurs fois et vous pourrez brancher votre appareil.
- Un peu de patience.

Échangeurs d'air

Le chalet est muni de deux échangeurs d'air pour assurer le mouvement de l'air dans le chalet. Un est situé au sous-sol à côté de la porte extérieure et l'autre est situé au deuxième étage dans le garde-robe situé en face des chambres. L'un gère le mouvement de l'air drez-de-chaussée et l'autre gère le mouvement de l'air du 2e étage.



Caméras de sécurité extérieures

- Il y a trois caméras de sécurité extérieures en fonction en tout temps.
- Une à la porte entrée avant et une à l'arrière.
- Elle s'active au mouvement.
- Une située sur la terrasse au toit.



Les lits

Le chalet regroupe 5 lits queen, 1 lit double, 2 lits simples et deux sofas-lit pouvant accueillir 18 personnes pour dormir. Dans un cas de force majeure, une personne peut dormir sur le sofa du salon du rez-de-chaussée. Vous trouverez au sous-sol, près de la sortie extérieure des surplus de draps, taies, couettes et couvres de matelas au besoin seulement.

Draps ou couettes avec des taches

Malheureusement, il arrive très souvent que les draps et couettes soient tachées par les crèmes ou déodorants des clients. Nous sommes désolés si votre couette ou vos draps ont des tâches. Parfois, dans le feu de l'action du ménage, nous ne voyons pas les tâches. Normalement, tous les draps tachés sont remplacés.

Protège matelas antibactériens

Chaque lit possède son protège matelas. Il s'agit d'un couvre matelas respirant en tissu anti-bactérien et protégeant des liquides.

Protèges taies d'oreillers antibactériens

Toutes les oreillers ont un protège taie.

Couettes de lits

Chaque lit possède une couette correspondant à sa grandeur (double, queen). Il y a des couettes en duvet et d'autres en plumes.

- Double -> Duvet ou Plumes
- Queen -> Plumes seulement

Chalet 3 Ours North Hatley - www.3ours.ca

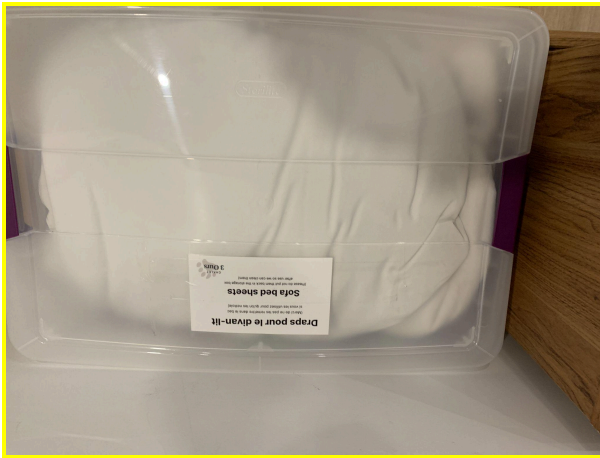
Housses de couettes

Chaque couette possède une housse de couette grise ou blanche pour la protéger et pour un lavage facile. Assurez-vous que chaque couette de lit (excepté les lits simples que leurs couettes n'ont pas de housses) sont dans des housses de couette grises ou blanches.

Les sofa-lits

Le chalet est équipé de deux sofa-lits. L'un est situé au sous-sol et l'autre au 2e étage.

Vous disposez également d'un bac contenant un ensemble de draps et couettes pour monter le sofa-lit. Il y a 3 oreillers sur chaque lit dans le but de pouvoir placer des oreillers sur le sofa-lit.



2e étage

Afin de réduire la lumière du matin dans le salon où est situé le sofa-lit, il y a un rideau cache-lumière amovible. Vous pouvez l'installer en quelques minutes dans la fenêtre de gauche située du côté du foyer.

Les salles de bain

Ventilation (pour évacuer l'humidité)

- Lorsque vous vous préparez à prendre une douche, démarrez le ventilateur en appuyant sur un des boutons de temps.
- Les boutons sont de 10 min, 20 min, 30 min et 60 minutes selon la durée de votre douche prévue.
- Plus de 20 minutes est pas mal exagéré! C'est à éviter!



Serviettes de bain

Les serviettes sont situées dans les grandes armoires.

Prises électriques

Il y a deux prises électriques disponibles de chaque côté du rangement principal située entre les deux vanités. Elles sont difficiles, soyez patients.

Laveuse

Vous trouverez du savon à laver juste au-dessus de la laveuse. Une petite quantité est suffisante. Ne bourrez pas trop la laveuse au risque de la faire forcer et briser. Privilégier plusieurs lavages en mode rapide.

Sécheuse

Ne bourrez pas trop la sécheuse au risque de la faire forcer et briser. Privilégier plusieurs séchages.

Douches et gestion de la température

Les robinets de douche vous permettent de sélectionner l'envoi d'un jet vertical via l'arrosoir ronde ou via le pommeau de douche régulier. Pour ce faire, vous devez tourner à droite ou à gauche, vous verrez l'eau arrivée dans le pommeau ou via l'arrosoir suspendu.

La flèche rouge indique comment changer la température de l'eau.



La température est maintenue par une petite poignée avec un bouton noir. Vous pouvez augmenter ou diminuer la température. Celle-ci demeure pour la prochaine personne qui prendra sa douche.

Rangements

Organiser vos vêtements

Dans chaque chambre, il y a des crochets et un petit bureau de rangement ainsi qu'un petit bureau pour les plus longs séjours. Vous pouvez ajouter des supports à linge pour garder vos vêtements ordonnés. Le reste de vos vêtements peuvent aller dans les tiroirs de rangement.

Salle à manger

Rallonger la table de cuisine

La table de cuisine se prolonge de chaque côté pour une plus plus d'espace lors d'un grand souper. Les rallonges se trouvent dans la chambre à droite derrière la porte. Habituellement, la table est installée avec les rallonges par défaut.

Installer ou retirer les rallonges

Idéalement, ne pas retirer les rallonges S.V.P.

Placer les embouts de métal sous la table pour qu'ils s'insèrent sous le bout de la table.



Chaises et tables d'appoints

Au rez-de-chaussée, 8 chaises pliantes et 2 tables d'appoint sont disponibles pour permettre à 16 personnes manger ensemble. Veuillez S.V.P. remettre les chaises et tables à l'endroit où vous les avez pris.



de

Prises électrique sous la table à dîner

Au rez-de-chaussée, ouvrez le couvercle métallique et vous y trouverez 4 prises électriques.



Nappes et napperons

Vous trouverez deux nappes vertes de 10 pieds et une nappe grise avec motifs.



Sports et jeux

Coffre de jeu pour enfants

Le coffre de bois situé devant les chambres du rez-de-chaussée contient des jeux pour les enfants de 3 à 12 ans.



Jouets pour enfants

- Camions
- Fusils à l'eau (4)



Jeux de société

Les jeux pour adultes se situent au-dessus du congélateur.



Table de hockey dôme Chexx

La table de hockey dôme est un jeu qui se joue à 2 ou à 4 personnes. Merci d'être gentil avec la table malgré le plaisir et les émotions. Le tout coûte 6000\$.

- Pour jouer, assurez-vous qu'elle est branchée dans une prise électrique.
- Pour jouer, appuyez d'abord sur le bouton "power" de démarrage situé sur le côté ainsi que le contrôle du volume.
- Vous pouvez augmenter ou diminuer le volume au besoin.



Bibliothèque de livres

À l'entrée avant, se trouve une petite bibliothèque avec une cinquantaine de livres de plage.

- Steve Jobs
- Liberté 45
- Le petit prince
- Les prodiges
- Tipping point
- etc.



IMPORTANT : Les livres appartiennent au chalet. Veuillez S.V.P. les laisser au chalet sans quoi il n'y en aura plus rapidement.

Matériel de sports et de jeux extérieurs

- 1x Ballon de basketball
- 1x Ballon de soccer
- 1x Ballon de football
- 1x Jeu de washer
- 1x boîte de craies pour l'extérieur
- 2x Jeux de spikeball
- 4x Raquettes de tennis
- 2x Frisbee
- 2x nouilles de plage
- Ensemble de 8 boules de pétanques (4 rouges 4 vertes)
- 1x Jeu de poche Shrek





Chalet 3 Ours North Hatley - www.3ours.ca

Gérer vos vélos

Si vous possédez des vélos de haute valeur, vous pouvez les rentrer au sous-sol et les placer vis-à-vis du garde-robe d'entrée.



Matériel de plage

- 4 serviettes bleues
- 2 serviettes blanches avec des citrons
- 2 chaises longues pliables
- 2 chaises de plage ou de feu grises.



Kayaks et Paddles Board

8 Kayaks (4 pikes oranges et 2 pelicans rouges) et 6 planches à pagaie (2 rigides bleues et 4 gonflables bleues et blanches) sont disponibles. Ils sont à l'arrière du chalet sur le terrain et les rames sont derrière le spa.

Dans l'entrée du chalets rez-de-chaussée et au 2e étage vous pouvez trouver les vestes de flottaison. Il y en a pour enfants et adultes bien vous assurez de porter une bonne grandeur (vérifier le poids à l'intérieur).

S.V.P. assurez-vous d'avoir le kit de sécurité complet. Pour le repérer, il s'agit d'un sceau orange à l'intérieur duquel vous retrouvez :

- Lampe de poche fonctionnelle
- Sifflet
- Corde d'attrape (avec embout flottant)
- Papier d'autorisation de l'embarcation

Important pour votre sécurité

Selon la loi (en Kayak et en paddle board):

Vous devez porter votre veste de flottaison en tout temps et avoir certains éléments de sécurité comme: sifflet, lampe de poche, corde de 15m. (et écope pour le Kayak). Donc tout se retrouve dans le pot orange fermé étanchement (attaché à l'embarcation) que vous devez apporter avec vous lors de vos sorties.

Sur chaque embarcation il y a la vignette du lac (qui garantit que l'embarcation ne va pas sur d'autre lac) ainsi que le certificat dans le pot orange.

Les amendes sont de 250\$ par items manquant, donc vous êtes prévenu d'avance.

Divertissement multimédia

Toutes les télévisions ont une capacité "smart" soit, de diffuser Netflix, Disney, Prime, etc. Veuillez connecter votre compte et ne pas oublier de le déconnecter lors de votre départ.

Toutes les télévisions sont munis d'un Chromecast ou la TV est smart par défaut. Les manettes sont habituellement situées derrière les TV attachées derrière à l'aide d'un velcro. Pour activer la télévision avec une manette chromecast (couleur blanche, rose ou bleue), seulement allumer la télévision et appuyer sur le bouton rond de la manette ce qui vous donnera les options de films et séries.

Téléviseurs et émissions de télé

Le chalet possède 4 téléviseurs. Les téléviseurs n'ont pas de câble distributeur.

Chaque téléviseur est muni d'un Google Chromecast permettant d'accéder aux applications de cinéma. Veuillez y connecter votre compte et ne pas oublier de le déconnecter.

Manettes de téléviseur

Pour ouvrir la tv, appuyez sur le premier bouton en dessous de la tv. Le volume se trouve aussi sous la tv. Toutes les autres manettes de TV sont situées à l'arrière des télévisions.

Google Chromecast (gérer les émissions et films)

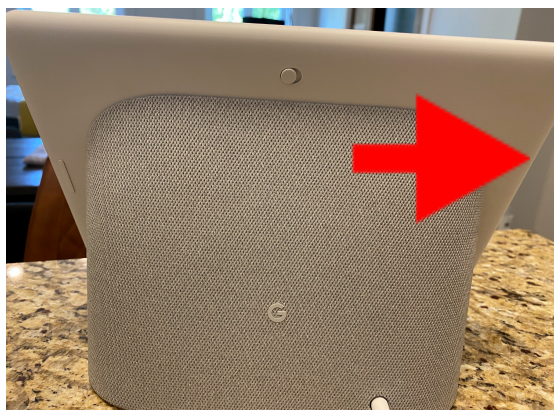
Chaque tv possède une manette de chromecast Google derrière la tv permettant de diffuser des émissions via Netflix, Disney, Amazon prime.



Google Nest (musique, vidéo et accès internet)

Il y a une caméra sur cet appareil, mais nous avons mis un collant pour la cacher. Micro et caméra sont fermées dessus par défaut.

- Pour utiliser google nest, téléchargez l'application Google Home. Une fois l'application installée, vous pouvez ajouter un appareil.
- Ensuite, vous pouvez gérer le volume de l'appareil et synchroniser votre musique.
- Derrière le Google Nest, vous pouvez couper le microphone si vous ne l'utilisez pas.
- Derrière le Google Nest, vous pouvez augmenter ou diminuer le volume manuellement à droite, il y a un bouton.



Lit queen dans l'aire de jeux

Dans la salle de séjour ou se situe la table de baby foot et de hockey dôme, il y a un lit queen. Pour ouvrir le lit, il faut abaisser la première tablette noire située à droite sans quoi le lit va descendre sur la tablette et la briser.

La cuisine du rez-de-chaussée

La machine à café

La machine 2e étage et au rez-de-chaussée sont similaires et fonctionnent de la même manière. Au démarrage, la machine fera un rinçage. Souvent, la machine indique "Détartrage" ou système de filtre à changer. Ne vous inquiétez pas, simplement appuyer sur un bouton pour aller vous faire un café.



Utiliser l'eau du réservoir Brita

Veuillez utiliser les distributeurs d'eau Brita situé dans les frigos pour remplir l'eau du réservoir des machines à café.

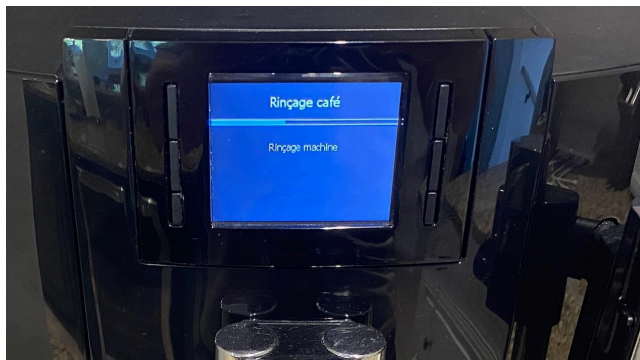
Assurez-vous que le contenant de plastique est vis-à-vis sans quoi l'eau va couler dans le bac.

Vérifiez le contenant de lait pour vous assurer qu'il ne contient pas de vieux lait.

S'il contient du vieux lait, videz et lavez le contenant. Ensuite, demandez un nettoyage du réservoir de lait. Suivez les instructions de la machine.

Fonctionnement de la machine à café

- Le bouton d'allumage se situe à l'arrière droite de la machine.
- S'assurer que le réservoir contient de l'eau. Ce dernier se situe à gauche de la machine.
- S'assurer que la machine contient des grains de café. Ne pas mettre de grains moulus au risque de briser la machine.
- Si vous désirez un café spécial contenant du lait, il faut s'assurer que le réservoir de lait à droite contient du lait et est allumé (lumière bleue)



Verser du lait pour les cafés lattés

Versez du lait dans le conteneur propre. Assurez-vous que le contenant est bien coincé avec le bloc réservoir noir. Vérifiez que la lumière bleue est allumée sans quoi le lait deviendra chaud rapidement et caillera.



Types de cafés disponibles

Rez-de-chaussée

- Cappuccino
- Flat White (café au lait)
- Latté machiato (Un latté)
- Espresso
- Ristretto
- Eau chaude (pour le thé)
- Portion de lait chaud
- Café americano régulier (juste "café")

2e étage

- Cappuccino
- Espresso
- Eau chaude (pour le thé)
- Portion de lait chaud
- Café americano régulier (juste "café")

Machine à glace

Le rez-de-chaussée est muni d'une machine à glace. Elle est située sur le comptoir à côté du micro-ondes ou dans l'armoire à droite du réfrigérateur. Assurez-vous qu'il y a de l'eau dans la machine pour la démarrer. Mettre de l'eau ou la flèche rouge. Attendez 20 minutes, une fois qu'elle sera froide, elle produira de la glace et vous pourrez y remettre de l'eau



Charger vos appareils mobiles

- Vous pouvez charger jusqu'à 12 téléphones mobiles et tablettes en même temps dans le chargeur multiple.
- Assurez-vous que le chargeur est branché.
- Vous pouvez brancher votre câble au besoin.



Les thermopompes

Il y a une thermopompe sur chaque étage. La thermopompe doit demeurer ouverte en tout temps avec une température modérée. Il ne faut pas tenter de refroidir la pièce trop rapidement en descendant la température drastiquement. Il faut mettre la température à 20-21 et laisser le temps à la thermopompe de faire son travail. Idéalement, on ne l'arrête jamais. Vous pouvez également chauffer durant l'hiver. Donc, elle ne devrait pas être fermée. Elle détecte la température ambiante et ajuste sa température. Même si vous ouvrez les fenêtres, elle peut demeurer ouverte.

- Pour allumer la thermopompe, appuyez sur le bouton avec un icône rouge. (ou pointe la flèche noire)
- La lumière doit s'allumer sur l'appareil comme l'image suivante :
- Pour monter ou descendre la température, appuyez sur les flèches, vers le haut pour augmenter, vers le bas pour diminuer. La température affichée est en Celsius.
- S.V.P. Veuillez toujours mettre la manette sur le mur prévu à cet effet.

La télécommande pour la contrôler est située sur le mur de cuisine à gauche de celle-ci.



Cuisinière au propane

La cuisinière est composée de 6 ronds de cuisson, deux plaques de cuisson et deux fours à convection. La cuisson est similaire à la cuisson sur un four électrique mais la chaleur arrive rapidement et est très puissante donc surveillez vos cuissons.

ATTENTION : Ne pas vous appuyer ou vous accrocher dans les boutons du four car ils sont fragiles et brisés facilement. Le coût de réparation d'un seul bouton brisé (le tout brise la branche de connexion) coûte 700\$.

Odeur de propane

Il est possible qu'il y ait une odeur de propane. au démarrage. Si l'odeur persiste plus de 15 minutes, fermer le four.

Les plaques de cuisson sont idéales pour faire cuire des aliments gras tels que : hamburgers, oeufs, etc.

1. Ronds de cuisson
2. Plaque de cuisson
3. Fours à convection (similaire à un four à convection électrique)



Rond de cuisson

Pour allumer un rond, il suffit de tourner le bouton qui déclenche le gaz et l'étincelle pour allumer le feu.

Plaque de cuisson

Il y a un grattoir prévu pour la plaque. Veuillez l'utiliser SVP.

Fours à convection

Les fours à convection fonctionnent au propane. Pour maintenir leur chaleur, ils allument et éteignent le feu. Ne soyez donc pas surpris d'entendre un bruit pouvant ressembler à un feu de propane qui s'allume et s'éteint.

Fan (ventilation lors de la cuisson)

- Lorsque vous cuisinez, démarrez le fan afin de faire sortir les odeurs à l'extérieur.
- Le bouton de démarrage se situe derrière l'arche de la cuisinière à gauche.

Lumière

La lumière de la hotte est située juste en face soit, de l'autre côté de l'interrupteur de fan.



Le congélateur

IMPORTANT : Lorsque vous refermez le congélateur, ce dernier se vide de son air et vous ne pouvez pas le rouvrir pendant 1 minute au risque de trop forcer et le briser. Il faut donc attendre 1 minute après avoir fermé le congélateur pour le rouvrir.

Faire de l'eau gazéifiée (sodastream)

Chaque étage est muni d'une machine à faire de l'eau gazéifiée. Le but est de réduire l'achat de canettes ou de bouteilles d'eau en plastique.

Pour faire de l'eau gazéifiée, prendre la bouteille prévue à cet effet, la remplir d'eau et l'insérer dans la plate-forme.

Chalet 3 Ours North Hatley - www.3ours.ca



Pour gazéfier l'eau, retirer le bouche sur la bouteille, vous assurer qu'elle contient de l'eau et la placer dans l'appareil en pointant le bout blanc dans l'eau.

Appuyez sur 3X et relâchez le bouton situé au-dessus de l'appareil. Vous verrez des bulles apparaître dans l'eau. Si aucune bulle n'apparaît, appuyez de nouveau sur le bouton du dessus.

Si vous ne voyez aucune bulle apparaître, il est possible que le réservoir de CO2 soit vide.

Poubelle à déchets

Petite poubelle sous le lavabo (évier)

Vous disposez d'une petite poubelle sous l'évier de l'îlot principal. Celle-ci est accrochée dans la porte de l'armoire de gauche. Assurez-vous de placer un sac avant de jeter vos déchets.

Compacteur à déchets

NE PAS UTILISER le compacteur à déchets tout simplement.

Rez-de-chaussée

Le lave-vaisselle

Pour démarrer le lave-vaisselle :

1. Assurez-vous de placer une pastille de nettoyage (disponible dans l'armoire de gauche du congélateur).
Le tout se place dans le carré de plastique gris.
2. Appuyez sur le bouton On
3. Utilisez le mode "auto"
4. Appuyez sur le bouton Start à votre droite.



Le cellier

Vous pouvez serrer vos bouteilles de vin dans le cellier. Le cellier se sépare sur deux étages à différentes températures. Placer les bouteilles de vin blanc et rosé en haut pour une température plus froide et les bouteilles de vin rouge plus en bas pour une température plus tempérée.



Le robinet et ses accessoires

Vous trouverez sous le lavabo du premier étage et du 2e étage :

- Éponges à nettoyer
- Savon à vaisselle
- Au 2e étage, les pastilles de lave-vaisselle sont sous le robinet.
- Au rez-de-chaussée, les pastilles pour le lave-vaisselle sont dans l'armoire à gauche du congélateur pour éviter que les enfants y aient accès.



Le contenu des armoires de cuisine

Au rez-de-chaussée et au 2e étage

- Nappes
- Épices
- Poêle à fondue
- Poêle à raclette
- Bols à salade
- Grille-pain 4 tranches
- Ensemble à couteaux de cuisine
- Mitaine de four
- Essoreuse à salade
- Planches à couper
- Épices
- Ensemble de chaudrons et poêlons

Rez-de-chaussée

- Machine à glace
- Balayeuse portative shark





Les salons

Fauteuil sectionnel rez-de-chaussée

Vous pouvez déplacer la tête de chaque fauteuil qui compose le sofa sectionnel en poussant à partir de derrière la tête.

Sofa Lit au sous-sol

Il y a un sofa lit situé au sous-sol dans la pièce où se situe l'arcade. Il peut faire un lit double. Pour ce faire, tirez sur la languette vers le haut pour faire sortir la partie de lit manquante.

Il y a un matelas gel à ajouter sur le divan-lit pour plus de confort. Assurez-vous de placer un drap contour par-dessus le matelas gel.

Les foyers au propane

Le chalet est muni de 3 foyers au propane connectés sur 3 bonbonnes de 500 litres.

ATTENTION

Évitez que les enfants ne touchent les vitres ou les grilles des foyers au risque de se brûler.

Foyer du Rez-de-chaussée

La manette est située sur le mur à gauche du foyer.

Pour démarrer le foyer, appuyer UNE FOIS dans l'écran sur le premier carré, le temps va s'afficher et clignoter. Vous pouvez ensuite aller sur les flèches en bas on et off, appuyez sur la flèche ON pour augmenter le temps. Une fois satisfait, appuyez une fois sur le carré de temps. Ce dernier s'affiche et correspond à votre temps de fonctionnement du foyer.



Ensuite, appuyez sur le second carré de température UNE FOIS, il se met à clignoter, utilisez les flèches ON et OFF en bas pour monter ou descendre le temps désiré. Appuyez UNE FOIS sur le carré de température et ce dernier sera fixe et indiquera la température visée.

Foyer ne démarre pas

Assurez-vous que votre manette affiche le temps et la température. Si ce n'est pas le cas, le foyer ne peut pas démarrer.

Il est possible que la manette manque de batteries ou que l'allumeur du foyer manque lui aussi de batteries. Le bloc d'alimentation est situé à gauche du foyer si vous êtes devant ou du côté des portes de bois. Ouvrez doucement la grille en appuyant sur les plaques de métal pour sortir la grille.

Ensuite, soulevez au bas du foyer où se trouve un trou pour retrouver l'alimentation.



Sous-Sol : La manette est située sur la tablette noire ou sur le bord de la fenêtre.

2e étage : La manette est sur la table de salon ou sur la tablette où se situe la télévision.

Stationnements et borne de recharge

Stationnement extérieur

- Deux stationnements sont disponibles dans la cour.
- Un stationnement pour le locataire du rez-de-chaussée et un pour le deuxième étage.
- Les voitures électriques sont prioritaires au besoin puisque le stationnement dispose d'une borne électrique.



Stationner dans la rue en été

Les stationnements dans la rue sont gratuits. Également, si vous montez la rue School, vous verrez un stationnement public gratuit à votre droite.

Stationnement en hiver

En hiver, vous pouvez stationner votre voiture gratuitement dans le stationnement public sur la rue School, quelques mètres plus haut.



Terrasse extérieure

Fermeture des terrasses à 22h00

Toutes les terrasses doivent être fermées dès 22h00 pour éviter le bruit et maintenir un bon voisinage. En cas de plainte des voisins ou la venue de la police, il y aura expulsion immédiate des locataires sans remboursement.

Détecteurs de décibels

Les terrasses sont équipées de détecteurs de bruits. Dès lors que le bruit dépasse un certain nombre de décibels après 22h00, nous sommes avisés par message texte et nous interviendrons immédiatement.

Four à bois pour pizzas

La terrasse extérieure au rez-de-chaussée est munie d'un four à bois Bélanger. Celui-ci est simple à utiliser et cuit de merveilleuses pizzas.

Mise en marche.

Ouvrez la porte du four et placez-y un allume feu et de petites bûches ou bois d'allumage. Vous devez faire une braise. Idéalement, ne pas cuire avec du feu mais bien une belle braise. Prenez le temps de bien faire votre braise en démarrant votre feu et en ajoutant du bois et ensuite une belle bûche pas trop grosse. Donnez-vous 30 minutes pour préparer votre four à pizzas.

Ne vous fiez pas au thermomètre, il ne fonctionne pas. La vitre du four est brisée, elle tombe toujours.

Conseils

Préparez ou achetez vos pâtes à pizzas. Ne faites pas trop de pizzas d'avance car elles vont ramollir et vont coller sur votre assiette ou papier parchemin et vous ne pourrez plus les glisser dans le four.

Assurez-vous de bien fariner (mettre de la farine sous votre pâte à pizza) mais sans trop car la farine est explosive et prendra en feu au risque de brûler votre pizza. Fariner un peu vos pierres à feu dans le four mais sans trop.

Placez votre pâte à pizza une fois étendue au rouleau à pâte, sur un papier parchemin. Celui-ci facilitera le dépôt de votre pizza dans le four. Utilisez la spatule à pizza pour déposer votre pizza dans le four en glissant le papier parchemin. Attention, votre papier parchemin ne doit pas être beaucoup plus grand que la superficie de votre pizza car ce dernier va prendre feu sinon.

Déposez votre pizza dans le four avec le papier parchemin et attendez 1 minute, vous verrez que votre pizza durcit et vous pourrez retirer simplement le papier parchemin. Observez votre pizza et retirez-la avec votre spatule à pizza. Bon appétit! N'ayez crainte, il est probable que vous manquiez une ou deux pizzas la première fois. Vous trouverez votre technique rapidement.

Instruments à pizza

Vous disposez de tous les instruments pour couper et gérer vos pizza.

Sous le foyer, vous retrouvez un manche avec une forme similaire à une pelle, celle-ci vous sert à déplacer votre séparateur de braise.



Le séparateur de braise sert à séparer votre pizza de la braise. Idéalement, votre braise devrait prendre au maximum un tiers de l'espace sur la pierre. Ainsi, vous pouvez avec suffisamment d'espace pour faire cuire votre pizza sans qu'elle ne touche au séparateur de braise.

Les BBQs au propane

ATTENTION : en tout temps, le couvercle du BBQ doit être ouvert pour allumer le feu au risque qu'il vous saute au visage Tous les BBQs fonctionnent de la même manière.

Le BBQ est relié aux réservoirs de propane et non à une bombonne de propane traditionnelle. Pour avoir du gaz propane, il faut ouvrir la valve située sur le mur de l'immeuble.

Pour allumer le BBQ, assurez-vous que le gaz est o



ouvert et ouvrez le premier rond à gauche et ensuite appuyez sur l'allume feu. Vous pouvez ensuite allumer d'autres rond qui s'allumeront automatiquement si le feu du premier rond est allumé.

Photos :

1. Allumeur (déclenche une étincelle pour faire le feu)
2. Valve de gaz
3. ouvrir la valve de gaz en tournant vers la gauche.



Après l'utilisation du BBQ

- Assurez-vous qu'il ne reste rien sur le BBQ.
- Brossez la grille pour nettoyer le surplus. Les brosses se situent sur le petit bar à votre gauche.
- Ne pas remettre la housse trop rapidement après la cuisson car le BBQ va demeurer très chaud et la housse risque de brûler. Vous pouvez la remettre à la fin de votre séjour.



Chalet 3 Ours North Hatley - www.3ours.ca

Les instruments de BBQ

2e étage

Rez-de-chaussée

Tous les instruments de BBQ sont dans le deuxième tiroir à droite du micro-ondes.

- Brosse à nettoyer (si elle ne se trouve pas dans le tiroir, elle est sans doute près du BBQ)
- Spatule
- Pincés
- Casseroles à légumes Napoléon
- Plaque de cuisson napoleon
- Couteau à viande Napoléon (boite grise, ne devrait pas attirer les enfants)
- Les allumes feu sont dans l'armoire à tasses à café pour éviter l'accès aux enfants.



Poubelle extérieure pour les BBQ

Une poubelle extérieure est disponible. Assurez-vous qu'elle contient un sac avec d'y jeter des déchets.

Une fois que celle-ci est pleine, simplement prendre le sac et le mettre dans les poubelles situées dans le stationnement sous le cabanon en bois.



Terrasse au toit

Fermé l'hiver

Du 15 novembre au 1 avril, il est strictement interdit de se rendre sur la terrasse au toit. Les marches enneigées représentent un risque de blessure important.

Accessibilité

La terrasse sur le toit est accessible pour les deux unités. Si vous avez loué une d'entre elles, vous devez partager la terrasse au toit. S.V.P. soyez respectueux.

Toit plat fait de goudron

Le toit est en goudron, il faut redoubler de prudence lors de l'utilisation des instruments de chaleur au propane ainsi que ne pas laisser de braise ou mégo de cigarette tomber.

Extincteurs

Deux extincteurs sont accrochés sur un poteau de chaque Gazebo en cas de feu et un extincteur à droite du comptoir cuisine. Il y a aussi un extincteur à droite du comptoir de cuisine.

Bruit

Nous demandons de réduire le bruit dès 20h00 par respect pour le village.

Foyer de terrasse

Il y a un foyer de terrasse au propane permettant de profiter d'un feu bien contrôlé sur le toit avec le couché de soleil. Le fonctionnement est simple, d'abord vérifier que la bonbonne est bien dans le foyer en ouvrant la porte. Est-elle lourde, si elle ne l'est pas, elle est sans doute vite. Vérifiez qu'elle est bien ouverte complètement, visualisez sur la poignée métallique, c'est indiqué dans quel sens tourner.

Poubelles

Pour faciliter le ramassage de vos déchets, il y a une poubelle sur le toit. Assurez-vous d'introduire un sac avant d'y jeter vos déchets. Il y a des sacs dans l'armoire à gauche du frigo au rez-de-chaussée et sous le robinet au 2e étage ou encore sous le comptoir avec le robinet sur la terrasse au toit. Terrasse sur le toit

Lumières dans l'escalier au toit

Accédez par l'escalier, utilisez la première porte à votre droite.

Il y a un contrôle de lumière au bas de l'escalier pour faciliter l'accès en soirée.

Électricité

Il y a deux prises électriques sur la terrasse au toit permettant de brancher vos appareils au besoin.

Foyers et BBQ

Vous devez demeurer présent en tout temps si vous utilisez les foyers ou le BBQ pour assurer la sécurité des appareils et intervenir en cas de problème. Les foyers de table fonctionnant avec des petites bonbonnes de gaz. Il est possible qu'elles soient vides. Il y a une réserve au rez-de-chaussée derrière le spa. Si vous n'en n'avez pas, simplement nous écrivons et nous en apporterons.

Robinet et eau courante

L'eau du robinet est potable. Retirer tous les déchets du robinet pour ne pas les laisser partir avec l'eau au risque de bloquer rapidement le tuyau.

Rangement

Lorsque vous avez terminé, rangez dans le petit cabanon sous l'escalier les coussins de sofas pour les garder au sec.

Terrasse du rez-de-chaussée

Le foyer extérieur (feux de bois)

Le foyer au rez-de-chaussée est réservé aux gens ayant loué le rez-de-chaussée seulement.

En aucun cas vous ne devez utiliser d'accélérateur tel que l'essence ou le gaz.

Le foyer doit demeurer le plus loin possible de l'immeuble pour réduire les risques de feu.

Dans le deuxième tiroir à droite du micro-ondes ou sur la terrasse dans le petit comptoir bar se trouvent

- des briques servant d'allume feu (remplacent le papier)
- des lighters
- du bois d'allumage

Le bois se trouve sur la terrasse à gauche du BBQ dans le cabanon situé devant le stationnement. Si vous n'en avez plus, communiquez avec nous. Il y a également du bois d'allumage et des bûches en vente au magasin général juste à côté du bureau de poste.

Démarrer le feu de bois extérieur

1. Placer une brique d'allume feu avec une ou deux feuilles de papier journal
2. Placez 3 ou 4 morceaux de bois d'allumage (petits morceaux pâles et minces)
3. Placez un gros morceau de bois
4. Placez tous vos morceaux en forme de pyramide pour faciliter le passage de l'air

Éteindre le feu de bois extérieur

1. Prendre l'arrosoir situé sur le mur près de la terrasse (ou la valve de gaz BBQ).
2. Arroser le feu et le gazon autour pour assurer de limiter la propagation.

Chauffe-terrasse

D'abord vérifier s'il y a une bonbonne de propane est bien dans la lampe chauffante.

Les foyers de table

La table de foyer est liée à une bonbonne de propane située sous la table à manger.

Il faut démarrer le foyer avec un allumeur manuel. L'allumeur par défaut sur la table de foyer ne fonctionne pas.

Les étapes d'allumage

1. Assurez-vous que le foyer est branché à la bonbonne.
2. Ouvrir la bonbonne de gaz propane située sous la table
3. Appuyez sur le bouton d'allumage situé sur le foyer de table
4. Utilisez un allume-feu, allumez la flamme et placez-le dans les roches volcaniques du foyer de table.
5. Si cela ne fonctionne pas, cesser d'appuyer sur le bouton du foyer de table qui libère du gaz propane. Attendez quelques minutes et recommencez. Ne forcez pas au risque d'avoir une grosse flamme puisque le gaz s'est accumulé.



Le SPA

Le spa accueille un **maximum de 4 personnes à la fois**. Il faut respecter la consigne au risque de le briser. Veuillez remettre le couvercle en tout temps et maintenir la température à 100 fahrenheit ou moins.

Pour votre sécurité et votre santé, assurez-vous de boire de l'eau en tout temps lorsque vous allez dans le spa.

Également, limitez vos séances à 20 minutes pour éviter la déshydratation et le coup de chaleur.

ATTENTION : Les enfants de moins de 12 ans ne doivent pas aller dans le spa.

Balcon au 2e étage

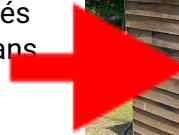
Les chaises de détente et les coussins

Les coussins se trouvent sous l'escalier qui monte au vers la terrasse au toit. Il est important de ne pas laisser les chaises de détente en dehors du gazebo (toit) sans quoi les coussins vont s'imbiber d'eau, sentir mauvais et ne seront plus utilisables. Si par oubli, les coussins se font mouiller, veuillez à les placer au soleil si possible pour les faire sécher.



Les poubelles et le recyclage

Le bac à poubelles et de recyclage sont situés dans le cabanon dans la porte de gauche dans le stationnement de voitures.

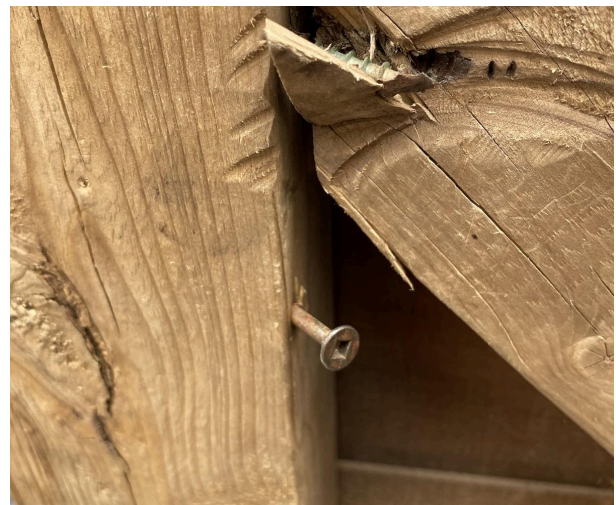


Pour ouvrir le cabanon

1. Tournez le morceau de bois qui bloque les portes
2. Ouvrez la porte de gauche
3. passez votre main derrière la porte de gauche pour sentir un crochet. Sinon regardez derrière la porte de gauche, vous verrez le crochet.
4. Retirez le crochet et ouvrez la porte.
5. Vous avez accès aux bacs

Le bac vert correspond aux poubelles et le bleu correspond aux recyclage.

Les poubelles passent tous les mercredis.



Les trottinettes électriques

Elles ne sont plus disponibles avec le chalet. Sur demande, nous pouvons les prêter gratuitement telles quels à vos risques et périls. Nous demandons de signer une décharge de responsabilité et assurez-vous que l'utilisateur a au moins 16 ans et porte un casque en tout temps, c'est la loi.

Les trottinettes une fois chargées pendant la nuit ont une autonomie pouvant aller jusqu'à 60 km. La vitesse en mode sport atteint 25 km par heure. Elles possèdent un frein à main et une clochette servant de klaxon. La loi interdit les enfants de moins de 14 ans de les utiliser et le port du casque est obligatoire en tout temps.



Les trottinettes sont verrouillées par défaut et ne peuvent être utilisées. Les trottinettes sont lourdes à déplacer mais sont très stables en déplacement.

Pour les utiliser, vous devez **signer la décharge de responsabilité** et texter au 819-993-5712 pour qu'elles soient déverrouillées. Le port du casque est obligatoire et les enfants de 12 ans et moins ne peuvent pas les utiliser (c'est la loi).

Comment utiliser les trottinettes?

Une fois déverrouillées, vous pourrez les déplacer sans qu'elle se bloque avec un message d'alerte.

Les trottinettes possèdent 3 modes-vitesses :

- ECO (5 km par heure)
- Drive (vitesse réduite, 15km)
- marche
- Sport (25 km par heure)



Pour changer de mode, vous devez appuyer sur le bouton au centre du guidon plusieurs fois. Vous verrez le symbole lumineux en vert changer de S, I, W.



Sur la poignée de gauche vous retrouvez le frein ainsi qu'une clochette agissant comme klaxon.

Sur la poignée de droite, vous retrouvez l'accélérateur.

Faire avancer la trottinette

Placez votre pied droit ou gauche sur la trottinette et avec l'autre pied, poussez pour faire avancer la trottinette légèrement comme si elle n'était pas électrique. En même temps, appuyez sur l'accélérateur et la trottinette se mettra à avancer toute seule.

Vous pouvez allumer la lumière pour vous déplacer le soir. Pour ce faire, appuyez et maintenez le bouton au centre du guidon. Vous verrez la lumière au devant du guidon s'allumer et la lumière arrière s'allumer aussi.

Terminer l'utilisation de la trottinette

Une fois que vous avez terminé, vous pouvez replacer et surtout REBRANCHER les trottinettes afin de pouvoir les utiliser de nouveau.

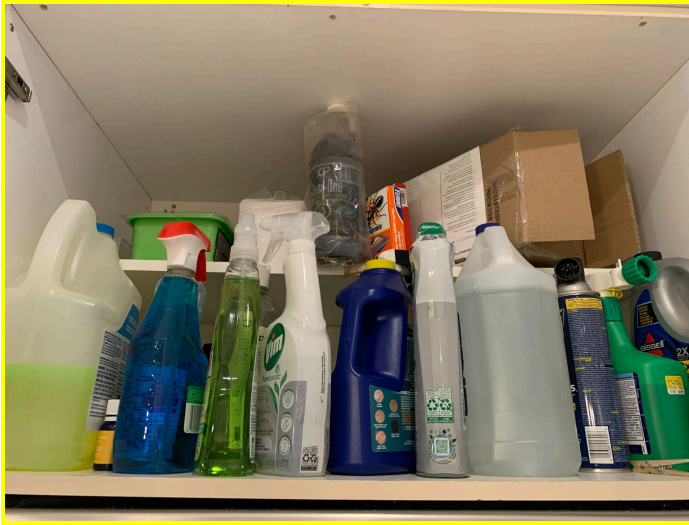


Assurez-vous d'éteindre la lumière également en maintenant enfoncé le bouton au centre du guidon. Le branchement se fait sur le plancher à droite.

Nettoyer le chalet

Rez-de-chaussée

Tous les produits de nettoyage sont situés au-dessus du réfrigérateur.
D'autres produits peuvent se trouver sous le lavabo de la cuisine.



2e étage

Tous les produits nettoyants sont situés dans le garde-robe devant les chambres en haut de la porte de gauche.

Nettoyer la cuisinière

Utilisez le produit pour le stainless prévu à cet effet comme l'image suivante. Le produit se situe au-dessus du frigo.

Moppe et seau

Ils sont situés au sous-sol juste à gauche de la porte de sortie. Pour laver les planchers, prenez du monsieur Net ou les produits suivants avec de l'eau en proportion de 50 pour 1 soit verser légèrement de produit dans un gros seau d'eau.



Balai et balayeuse

Ils sont situés au sous-sol juste à gauche de la porte de sortie.

Équipements pour enfants et adolescents

Afin d'accueillir les familles et les enfants de tous les âges, voici les équipements disponibles

Barrière d'escalier



Cache-prises

Rez-de-chaussée

- disponibles dans l'armoire à gauche du robinet dans le dernier tiroir du bas.

2 étages

- À droite du robinet, dans le dernier tiroir du bas.

Voiturettes

Tableau à craie et effacement à sec

Jeux de quilles

Fusils à l'eau

Chaises hautes

Parcs pour bébé

Bacs de jouets

Casque VR Quest II

Pour les enfants de 12 ans et plus.

Panier à langer

Cannes à pêche

Arcade vidéo

- Assurez-vous qu'elle est branchée
- Une Arcade de jeux est située dans le sous-sol ou le sofa. Elle contient 3000 jeux.
- Pour allumer l'arcade, appuyer sur le bouton métallique situé derrière.

Table de babyfoot (foosball)

Le baby-foot est un jeu qui se joue à 2 mais idéalement à 4 personnes soit, 2 contre 2. Évitez de placer des boissons sur les bords de la table.

- *Quelques règles rapides :*
 - Illégal de faire un tour complet avec son ou ses joueurs
 - Pas de but avec les joueurs du centre. Si un but est marqué avec le centre il est annulé
 - L'équipe qui compte un but laisse l'autre équipe partir avec la balle au centre

Équipement pour les animaux

Afin d'accommoder les familles et leurs animaux de compagnie, le chalet est équipé de plancher de vinyle commercial. Également, il n'y a pas de tapis à l'exception du tapis d'entrée évitant de retenir les poils d'animaux.

Barrière d'escalier au rez-de-chaussée

Bols à chien

Coussin à chien

Règlements

Ne pas laisser un animal sans surveillance à l'extérieur. Éviter de laisser un animal aboyer à l'extérieur.

Nous demandons aux visiteurs de nettoyer le chalet avant de quitter, surtout en ce qui a trait aux excréments de leurs animaux. Également, nous demandons d'envoyer les animaux ailleurs que dans la cour extérieure pour effectuer leurs besoins puisque la cour est très petite. En respectant ces règles, nous pourrions maintenir l'offre d'accepter les animaux au chalet.

Les attraits touristiques

Printemps, été, automne

- Marché (boulangers, fruits et légumes, poissons, artistes, musique)
 - Samedi de 10h à 12h (juin à septembre)
- Quai fédéral
 - Juste devant le chalet, du côté gauche se trouve une descente à bateau et un quai fédéral. Vous pouvez amener votre chaise pour vous y installer et observer le lac et le coucher de soleil qui est magnifique.
- Plage publique (petite) gratuite North Hatley
 - Juste devant le chalet, il y a un espace public avec un petit sentier qui vous mène au lac. Au bout, vous verrez une petite plage en gravier qui est publique. Vous pouvez vous y baigner.
- Randonnées 30 minutes Sentier Mont Scowen
- Randonnées 50 minutes menant au lac avec plage
- Mines de Capelton
- Sentier de la rivière Massawippi (gratuit)
- Plage publique payante North Hatley (avec jeux pour enfants) (7\$ adultes, 3\$ enfants)
- Parc avec jeux pour enfants et terrain de soccer
- Terrains de tennis (2x)
- Terrain de golf
- Vignoble
- Plage publique payante Ayer's Cliff (10\$ par voiture)
- Foresta Lumina (Coaticook)
- George de la rivière Coaticook
- Randonnée de Baldwin Mills (gratuite)

Épicerie - Supermarché

- Magasin général Le Baron

Magasins

- Emporium

Chalet 3 Ours North Hatley - www.3ours.ca

- Passerose
- Bijoux
- Magasin général (aller au deuxième étage : accessoires de salon, cuisine)

Restaurants

- Pilsen (dîner et déjeuner)
- Manoir Hovey (2 étoiles michelin, 100\$+ par personne, pas de jeans)
- Tap Room (relaxe, très beau avec terrasse sur le lac. 30\$ par personne. +)
- Auberge Ayer's Cliff (ambiance pub, relaxe, bière terrasse)
- Café Français Ayers Cliff (crêpes, croissants)
- Cantine Ayer's Cliff -
- Cantine Ayer's Cliff (frites)
- Restaurant du camping Sainte-Catherine de Hatley (pizza, poutine, hot dogs, hamburger)
- Auberge la chocolatière (déjeuner, dîner) - bon café
- Boulangerie Saveur et gourmandises (pâtisseries, croissants, sandwiches, soupes)
- Mercantile (dîner et déjeuner) - bon café
- Crème glacée
 - Dépanneur Accomodation Massawippi
 - Cantine Wipi
- Cantine Wipi (lobster roll, calmar, crabe cake)

Descente à bateaux et kayaks

Marina de North Hatley

Descente pour les petits bateaux car le passage est limité par un pont de bois. (75\$ nettoyage, stationnement, descente).

Marina de Ayer's Cliff

Descente pour les bateaux de toutes les dimensions (75\$ nettoyage, stationnement, descente).

Location de pontons, kayaks et paddle boards

[Navigo](#)